

**COLONOS Y POBLADORES EN SIERRA
MORENA: ANÁLISIS DE LA MOVILIDAD
POBLACIONAL EN NAVAS DE TOLOSA
ENTRE 1771-1819**



Adela Tarifa Fernández



CENTRO DE ESTUDIOS NEOPOBLACIONALES

2014

Quedan rigurosamente prohibidas, sin la autorización escrita de los titulares del copyright, bajo las sanciones establecidas en las leyes, la reproducción parcial o total de esta obra por cualquier medio o procedimiento, comprendidos la reprografía y el tratamiento informático, y la distribución de ejemplares de ella mediante alquiler. La siguiente edición ha sido realizada por el *Centro de Estudios Neopoblacionales* con la autorización del titular del *copyright* para su distribución a través de la *Biblioteca Digital del Centro de Estudios Neopoblacionales* (DigiCEN) accesible desde la página web de dicho centro.

«Colonos y pobladores de Sierra Morena: análisis de la movilidad poblacional en Navas de Tolosa entre 1771-1817» de Adela Tarifa Fernández, ha sido editado por el CEN a partir de su primera publicación realizada en *I Conferencia Europea de la Comisión Internacional de Demografía Histórica*, Xunta de Galicia y Universidad de Santiago, 1994, II, pp. 703-718. [ISBN: 84-605-3435-9].

© *Colonos y pobladores en Sierra Morena: análisis de la movilidad poblacional en Navas de Tolosa entre 1771-1819*.

© De la autora, Adela Tarifa Fernández.

Edita: *Centro de Estudios Neopoblacionales*
www.ceesneo.wix.com/ceesneo
centroestudiosneopoblacionales@gmail.com

Edición no venal.

Imagen portada: Espadaña de la Parroquia de la Inmaculada Concepción de Navas de Tolosa. Archivo Fotográfico del CEN, 2012.

Primera: septiembre de 2014.

Impreso en España – Gedrukt in Spanien – Imprimé en Espagne – Stampato in Spagna

**COLONOS Y POBLADORES EN SIERRA
MORENA: ANÁLISIS DE LA MOVILIDAD
POBLACIONAL EN NAVAS DE TOLOSA
ENTRE 1771-1819**

Adela Tarifa Fernández



CENTRO DE ESTUDIOS NEOPOBLACIONALES

ÍNDICE

Presentación	5
Colonos y pobladores en Sierra Morena: análisis de la movilidad poblacional en Navas de Tolosa entre 1771-1819.	7
1. Navas De Tolosa. “Nueva Arcadia” y el final de un sueño.	8
2. La población de Navas de Tolosa entre 1771-1815: análisis socio-demográfico y de movilidad poblacional.	10
2.1. El ritmo de la nupcialidad en Navas de Tolosa. Cuantificación y cualificación.	11
2.2. El repartimiento de Ondeano: Los colonos de Navas de Tolosa entre 1781-1819.	18
Gráficas.	22
Cuadros.	24
Bibliografía.	26
Fuentes documentales.	28

Trabajos de Adela Tarifa relacionados con las Nuevas Poblaciones.	28



PRESENTACIÓN

Desde el *Centro de Estudios Neopoblacionales* tenemos como uno de nuestros objetivos fundamentales desarrollar actuaciones que posibiliten el conocimiento y la difusión de la historia de las Nuevas Poblaciones de Sierra Morena y Andalucía. Para ello, y entre otras actuaciones, hemos creado la *Biblioteca Digital del Centro de Estudios Neopoblacionales* (DigiCEN), que ha sido concebida como un espacio abierto para la recopilación y difusión de trabajos relacionados con las colonias. El paso de los años, las considerables distancias geográficas existentes entre ellas, y el propio hecho de haber sido publicados en lugares y medios muy diferentes, hacen hoy muy difícil acceder a muchos de los referidos estudios. Por ese motivo, el DigiCEN aspira a convertirse en un lugar de referencia para facilitar la consecución de trabajos de difícil acceso en torno a la temática neopoblacional.

«Colonos y pobladores en Sierra Morena: análisis de la movilidad poblacional en Navas de Tolosa entre 1771-1819»* de la Dra. en Historia Adela Tarifa Fernández es uno de los trabajos fundamentales de la historiografía neopoblacional, publicado dentro la *I Conferencia europea de la comisión internacional de democracia histórica* celebrada en Santiago de Compostela entre el 22 y el 25 de septiembre de 1993.

* Este artículo contó con la colaboración de María Josefa Parejo Delgado.

La novedad de este artículo, y de otros presentados posteriormente por la Dra. Tarifa, es la forma de afrontar el estudio de las colonias, centrándose en las familias de colonos a través de la documentación histórica fundamental para su conocimiento como son libros de repartimiento o los libros parroquiales. De esta manera, durante la década de los noventa del siglo XX la Dra. Tarifa publicó «Evolución sociodemográfica de las Nuevas Poblaciones de Sierra Morena. Navas de Tolosa a finales del XVIII» y «El ciclo de la mortalidad en las Nuevas Poblaciones de Sierra Morena. Expresiones diagnósticas y causas de muerte en Navas de Tolosa en la primera mitad del Siglo XIX» trabajos que junto al que presentamos en este cuaderno se convierten en estudios fundamentales que abrieron nuevas líneas de investigación para acercarnos a la realidad histórica que vivieron no solo los habitantes de la colonia de Navas de Tolosa, sino también del resto de Nuevas Poblaciones.

Desde el *Centro de Estudios Neopoblacionales* solo nos queda agradecer a Adela Tarifa el facilitarnos su trabajo para digitalizarlo y ponerlo a disposición del gran público, detalle que a buen seguro agradecerán todos los interesados en la historia de las Nuevas Poblaciones de Sierra Morena y Andalucía.

Centro de Estudios Neopoblacionales

Septiembre de 2014

COLONOS Y POBLADORES EN SIERRA MORENA: ANÁLISIS DE LA MOVILIDAD POBLACIONAL EN NAVAS DE TOLOSA ENTRE 1771-1819

"La felicidad más grande de una república consiste que esté muy poblada, pues la población abundante es la más grande riqueza que puede desear un pueblo".

Campomanes.

En junio de 1767 D. Pablo de Olavide y Jáuregui cesaba en sus cargos de Personero y Director del Hospicio de San Fernando en Madrid y se trasladaba a Sierra Morena, nombrado Superintendente de las Nuevas Poblaciones. Con este hecho se sentaban las bases de un ambicioso proyecto de Colonización, que culminaría con la primera remesa de pobladores extranjeros enviados por Thürriegel para cambiar la imagen de una extensa área del Sur Peninsular.

La magna empresa, claramente relacionada con los ideales ilustrados del reinado de Carlos III, debería cubrir varios objetivos: ofrecer seguridad a los viajeros que atravesaban una comarca acosada por el bandolerismo desde épocas remotas, poner en cultivo tierras boscosas, en años especialmente difíciles para la agricultura (por carestía de productos y aplicación de nuevas leyes que incrementaban las rentas y el "hambre de tierras" del campesinado) y fomentar el crecimiento demográfico, tras largo periodo recesivo, eran algunos de ellos¹. Se trataba en

¹ Jurado Sánchez, J., *Caminos y pueblos de Andalucía, XVII*, Sevilla, 1989. Mapa 2. Ruiz González, E., y Sena Medina, G., «Carlos Lemour y el camino del Despeñaperros», en *Actas del II Congreso: Carlos III y las Nuevas Poblaciones*, Córdoba, 1989, pp. 23-39. Discrepan estos autores en el tema del bandolerismo de Sierra Morena considerándolo escaso antes de 1780 y Gómez Crespo,

definitiva, no tanto de crear un modelo de “sociedad ideal” (tópico repetido hasta la saciedad), sino de poner en práctica nuevas concepciones productivistas, agraristas y poblacionistas, al ser vicio del poder absoluto del monarca español, único y real propietario a la postre de todas las tierras y voluntades de los colonos que llegaron a las Nuevas Poblaciones². Navas de Tolosa era una pieza más de este complejo rompecabezas.

1. Navas De Tolosa. “Nueva Arcadia” y el final de un sueño.

“Y...continuando el Camino Real, desde esta Capital (La Carolina) se halla a un cuarto de hora de distancia la Nueva Población de Navas de Tolosa, cabeza de Feligresía...”³ breve reseña del Superintendente D. Miguel de Ondeano puede servirnos de prólogo al trabajo.

Situado el poblado en la línea del nuevo camino de Despeñaperros que proyectara Lemaur para comunicar Andalucía con la Meseta, evitando el penoso paso por el Puerto del Rey, Navas de Tolosa (vulgarmente “El Hospitalillo”) fue uno de los primeros puntos de llegada para los numerosos extranjeros que confiaron en la propaganda de aventureros, como el alemán Thürriegel o el suizo Jauch, entre otros. Aquí esperaban encontrar

J., «Olavide y la colonización interior de Andalucía», en *Historia de Andalucía* dirigida por Domínguez Ortiz (Diario 16), Madrid, 1992, pp. 751-755.

² En una carta del Corregidor de Úbeda, consultado sobre la conveniencia de traer colonos a Sierra Morena, se aportan como argumentos favorables el tema de la seguridad de los viajeros y el poner en rendimiento tierras baldías. Cit. en Suarez Gallego, J. M., *Colonos, vecinos y forasteros de la Real población del sitio de Guarromán (1767-1781)*, La Carolina, 1988. (s. f.). Véase al respecto Ruiz González, J. E., «Repoblación y colonización en Sierra Morena. Un estudio diferente», en *Actas II Congreso: Carlos III y Nuevas Poblaciones*, op. cit., vol. III, pp. 57-63.

³ Archivo privado de Campomanes 40/13. Exposición de D. M. de Ondeano sobre las Nuevas Poblaciones (1793), cit. en Palacios Alcalde, M., «Soldados de las Nuevas Poblaciones en la Guerra de la Convención», *Actas del II Congreso*, op. cit., vol. I, pp. 233.

una tierra mejor, al amparo de las garantías recogidas en el Fuero de Población. Con esas expectativas abandonaron sus lugares de origen⁴. Pero... ¿hallaron en realidad la Tierra Prometida?

Nadie discute hoy que el desánimo y la frustración, por utilizar términos suaves, fueron compañeros en el final de un penoso viaje para muchos colonos. Ciertamente es también que para las autoridades españolas existió desilusión, rechazados gran número de colonos por no ajustarse a las condiciones pactadas, pues muchos "...eran enanos, enfermos, envejecidos y, los más verdaderos mendigos..." resignándose al final a admitir a otros que carecían de los mínimos conocimientos sobre el trabajo de la tierra ("...los más de los colonos tiemblan al acercarse a una vaca...")⁵. Pero a pesar de todo el lugar que recibió a los primeros emigrantes era muy distinto al que algunos panfletos propagandísticos de la época habían llamado "El puerto de la felicidad".

Digamos, para empezar, que no encontraron a su llegada las mínimas condiciones de alojamiento. El frío invierno les sorprendió bajo improvisadas tiendas de campaña o toscos barracones que se derrumbaron en los primeros temporales, hasta el punto de que el Subdelegado Miguel Gijón presionó a los Carmelitas para que les dieran cobijo provisional en su convento de La Peñuela. Ya entonces se produjeron las primeras deserciones, agudizándose éstas al año siguiente, declarada una terrible epidemia de fiebres tercianas entre los nuevos colonos.

Tampoco vieron cumplidas otras condiciones del contrato: Las raciones de pan que repartían los asentistas eran de ínfima calidad ("en un estado de putrefacción capaz de matar un caballo"), según declaraciones de las autoridades médicas y la

⁴ Domínguez Ortiz, A., *Carlos III y la España de la Ilustración*, Madrid, 1989, pp. 117-119. Madoz, P., *Diccionario geográfico, estadístico e histórico*. Jaén, Madrid, 1952, pp. 210-211.

⁵ Suarez Gallego, J. M., op. cit. en Deforneuaux, M., *Pablo de Olavide, el afrancesado*, México, 1965, pp. 440. y Alcázar Molina, C., *Las colonias alemanas de Sierra Morena*, Madrid, 1939, pp. 125.

paga en metálico de los primeros tiempos muy escasa, retirándose ante la mínima infracción en el trabajo. Si añadimos a esto los duros castigos que imponían los inspectores por las faltas cometidas ya tenemos más que datos suficientes para aproximarnos al mundo que encontraron los emigrantes y para entender la causa de muchas deserciones. Y esto fue así hasta para los colonos que entraron ilegalmente (caso de muchos suizos) y para los que habían vendido previamente todas sus propiedades en el país de origen, llegado el caso de preferir emplearse en el duro trabajo de las minas, antes que continuar trabajando las tierras⁶. El progresivo incremento de emigración procedente del solar peninsular vendría a cubrir algunas de estas bajas entre los colonos foráneos desencantados, restando protagonismo a la peculiar imagen del colono extranjero con el paso de los años. Porque este “Paraíso” de Sierra Morena estuvo más próximo a la utopía que a la realidad, y no sólo por factores humanos: el lugar elegido era un enclave abrupto, con tierras de inferior calidad (excepto Arquillos y Bailén), poco aptas para cultivos de cereal y muy dadas a la aparición de “fiebres intermitentes” en los meses finales de verano o principios de otoño “...cuando la atmósfera se encuentra viciada por los miasmas palúdicos”⁷.

2. La población de Navas de Tolosa entre 1771-1815: análisis socio-demográfico y de movilidad poblacional.

Tomando como fuentes de información los datos que ofrecen el libro parroquial de matrimonios entre 1771-1815 y el Libro de reparto de suertes a los colonos (“repartimiento de Ondeano”) de 1781 estudiamos en este trabajo algunos aspectos peculiares del comportamiento socio-demográfico de Navas de Tolosa, inci-

⁶ De Lera García, R., «Conflictividad social en las Nuevas Poblaciones de Sierra Morena (1767-70)», *Actas del II Congreso*, op. cit., vol. III, pp. 41-55.

⁷ Madoz, P., op. cit. pp. 211. En relación al clima y otros factores físicos de la zona hemos consultado la obra de Dr. D. Pedro Sanz Fonsalve, *Memoria de higiene de la ciudad de la Carolina*, La Carolina, 1905. pp. 18-19.

diendo especialmente en los que reflejan las corrientes migratorias y movilidad de su población en este periodo. Sin duda alguna asistimos a un modelo de poblamiento singular en la España Moderna, de resultados discutibles pero fiel reflejo de una época.

2.1. El ritmo de la nupcialidad en Navas de Tolosa. Cuantificación y cualificación.

En el periodo que nos ocupa se celebraron en Navas de Tolosa un total de 223 matrimonios, con valor anual medio de 5.06. De ellos el 55,15% tienen como protagonistas a contrayentes españoles (123 matrimonios), el 28,69% se realizan entre extranjeros (64 enlaces) y el 16,14% son matrimonios en los que apreciamos dos nacionalidades diferentes (36 matrimonios mixtos)⁸.

Una inicial aproximación a la dinámica general de la nupcialidad (cuadro I y gráfica I del apéndice) nos permite observar tres ciclos: una primera fase presenta ritmo alcista y se prolonga hasta 1779. Posteriormente asistimos a un largo periodo de escaso dinamismo, que llegaría hasta los primeros años del siglo XIX, para ascender ligeramente en esta fase final, pero sin alcanzar la vitalidad de los años iniciales. Se aprecian también en la larga fase recesiva continuas oscilaciones interanuales en relación a la línea que representa el valor medio, pero en ningún caso la tendencia alcista se mantiene más allá de dos años consecutivos. Respecto a los “baches” más destacados observamos claramente dos: uno abarca los 8 últimos años del reinado de Carlos III (1780-88) y otro corresponde al periodo 1793-98. A nuestro juicio en ambos casos puede establecerse relación con la coyuntura económica de la zona. Así la terrible sequía de 1779, la plaga de langosta que afectó a amplias zonas del sur y la subida de precios del trigo fue seguida de años con “epidemias de calenturas” y recesión demográfica. Todas estas circunstancias, ampliamente documentadas en pueblos próximos, justificarían el perfil

⁸ Archivo Parroquial de Navas de Tolosa. Libro I de Matrimonios. (S.C.).

de la gráfica, contribuyendo por otro lado a situar las Nuevas Poblaciones de Sierra Morena en un contexto económico general más amplio. Porque, en definitiva pocos o muy escasos fueron los cambios técnicos introducidos en este modelo colonizador, por mucho que superase el sistema de vinculaciones y otras prácticas jurídicas medievales⁹. Por lo demás opinamos que también en Sierra Morena, utilizando palabras de Domínguez Ortiz, “los poderosos no habían dejado a los pobres más tierras que... las montuosas, distantes y estériles...”¹⁰.

Partiendo de estas breves consideraciones generales, que nos sitúan en el contexto del tema, vamos a centrar el trabajo en una línea temática más acorde con el objetivo previsto, pues nos interesa ante todo estudiar el factor humano de esta colonia y su movilidad en el tiempo.

Para sistematizar la investigación establecemos dentro del periodo estudiado dos fases que abarcan 22 años cada una. Vemos así que en la primera de estas fases (1771-92) se concentran el 54,70% del total de matrimonios celebrados y que de ellos el 37,70% son entre extranjeros, el 49,18% entre españoles y el 6,55% restante enlaces mixtos. Estos porcentajes para la segunda fase (1793-1814) son los siguientes: 17,88, 62,37 y 27,72% respectivamente. Resultan datos más que expresivos y que reflejan básicamente estos hechos: Que la presencia de inmigrantes extranjeros en Navas de Tolosa cae bruscamente con el paso de los años, que este vacío lo van a paliar, levemente al menos, los colonos españoles y que la población extranjera tiende a diluirse y a borrar sus rasgos más específicos ante el espectacular incremento de matrimonios mixtos de la última fase, con

⁹ Tarifa Fernández, A., *Los niños expósitos de Úbeda (1665-1788)* (Tesis Doctoral), Granada, 1991, pp. 702-703. y Ruiz Prieto, M., *Historia de Úbeda*, Úbeda, 1982, pp. 237.

¹⁰ Domínguez Ortiz, A., *Sociedad y estado en el siglo XVIII español*, Barcelona, 1988, pp. 421 y Bernal, A, M., «Señoritos y jornaleros: la lucha por la tierra» en *Historia de Andalucía*, op. cit. pp. 829.

21,17 puntos de diferente respecto a los años 1771-92. Respecto al estado civil de los contrayentes hemos obtenido los siguientes resultados:

	1771-1792	1792-1814	TOTALES
Contrayentes solteros	65	39	104
C. soltero-viudo	35	41	76
C. viudo	18	21	43

Como vemos resulta muy clara la tendencia recesiva de los enlaces entre solteros respecto a los otros supuestos y ello refuerza de nuevo lo que expusimos antes: no parece existir vitalidad en los marcadores demográficos que manejamos, pues el incremento de enlaces entre viudos nos lleva a pensar que existió freno en nuevas corrientes migratorias de población joven hacia Navas de Tolosa, aumentada mucho la endogamia local (Gráfica II).

El ritmo estacional de los matrimonios (cuadro II y gráfica III) nos permite apreciar la relación que guardan con el trabajo agrícola y otras circunstancias máximas en los meses finales de verano, comienzos del otoño, fin de la primavera y meses de diciembre y febrero, posiblemente vinculadas a las favorables expectativas económicas (cosecha de cereal, vendimia, campaña aceitunera y cría de gusano de seda) y mínimas invernales y en los meses de marzo, abril y julio, que podríamos relacionar con épocas de intensa actividad en los campos, rigor penitencial de la Cuaresma y Semana Santa (vivida antaño con

más profundo sentido religioso) o climatología adversa, entre otros factores¹¹.

Vamos a centrarnos ahora en lo que nos parece el eje axial del trabajo: el origen y la procedencia geográfica de los emigrantes que poblaron Navas de Tolosa en estos años. Se ha estudiado ampliamente la llegada de los colonos extranjeros y españoles a las Nuevas Poblaciones de Sierra Morena y las motivaciones generales que impulsaron este proyecto poblacionista, practicado por lo demás con variantes por otros países y monarcas de la época (Federico el Grande de Prusia, Catalina de Rusia...). Por ello no entramos en reiterar estas cuestiones nuevamente. Nos interesa analizar e interpretar de modo concreto los datos que aportan en este sentido los libros de matrimonios, en relación con todo lo que venimos exponiendo.

En primer lugar nos llamó la atención lo tardío del primer enlace consignado en el I Libro de Matrimonios: el 7 de octubre de 1771 contraen matrimonio Jacobo Werner y Magdalena Mauer, ambos viudos y alemanes. El día 29 lo hacían los primeros colonos españoles. Se casaban Francisco García y María Tabernero, solteros y naturales de Almagro (arzobispado de Toledo), que "...no recibieron las bendiciones nupciales por ser en tiempo prohibido..."¹². La explicación de esta tardanza la relacionamos con varios factores: pensamos que la mayoría de los colonos extranjeros debieron llegar ya casados (las condiciones estipuladas fijan una notable proporción para inmigrantes mujeres) y que para celebrar los nuevos matrimonios debían superarse grandes dificultades burocráticas hasta la llegada de las licencias y certificaciones correspondientes desde los lugares de origen. Por

¹¹ Bolzern, R., «La emigración suiza en las Nuevas Poblaciones de Sierra Morena y Andalucía», *Actas del II Congreso*, vol. I, pp. 213-222 y Relaño Martínez, R., y Rivera Mateos, M., «Población y estructuras productivas de las colonias carolinas según el Estado General de 1776», en *Actas del II Congreso*, vol. I, op. cit., pp. 99-135.

¹² Archivo Parroquial de Navas de Tolosa. Libro I de Matrimonios, fol. 1.

lo demás, como veremos después, tampoco era imprescindible estar casado para recibir lotes de tierra¹³.

De los 164 individuos extranjeros que cuantificamos en el total de enlaces celebrados entre 1771-1814 (matrimonios entre extranjeros y mixtos) los datos que recoge el sacerdote celebrante nos dicen que 6 son suizos, 2 piamonteses (de Cuni), 1 de la región de Lorena, 2 alsacianos (de Niedent Lautenbach), 1 de Cerdeña, 1 de Portugal (de San Pantaleón, obispado de Braga) y 12 constan oficialmente como nacidos en el “reino de Francia”. Todos los demás son alemanes (139 individuos). Es decir, el 84,75% del total de extranjeros son alemanes y el resto (15,24%) de otros lugares. Aunque es muy frecuente la omisión de datos en las Actas matrimoniales, pese a las órdenes expresas de los visitadores del Obispado (la edad, por ejemplo, no suele consignarse), hemos tomado siempre que aparece el Obispado al que pertenecen los colonos extranjeros. Sabemos que todos los suizos proceden del Obispado de Constanza coincidiendo esto con el estudio realizado por R. Bolzen. Se trata en definitiva de colonos oriundos de Cantones católicos, de Uri, Lucerna y Friburgo, germanoparlantes en su mayoría. Posiblemente llegaron aquí escapando de la grave crisis de hambre que padece Centroeuropa desde 1770-1771, burlando las leyes de su país al salir clandestinamente, atraídos por la propaganda de Jauch. Para los franceses, al parecer bien situados en la Colonia, debió ser todo más fácil. Proceden los casos que conocemos de los obispados de Strassburg, Metz y Saintes. Desde luego la gran mayoría son alemanes. Estos proceden de los obispados de Spayer, Worms, Spira, Treveris, Maguncia, Mayans, Wormez y Wesser. Aunque fue la emigración extranjera el elemento más peculiar en la repoblación de esta zona, el caso que nos ocupa presenta como

¹³ Puede consultarse al respecto Vázquez Lesmes, J. R., «Iglesia y Estado en los inicios de la colonización de las Nuevas Poblaciones de Andalucía», en *Actas del II Congreso*, op. cit., vol. III, pp. 141 y ss.

característica propia la mayor importancia de colonos españoles. De ellos nos ocupamos ahora.

Es fácil entender esta corriente migratoria interna en una España sedienta de tierras propias, con rentas y precios agrarios revalorizados y en la que no había desaparecido el fantasma de las temibles hambrunas cíclicas: las 30-50 fanegas de tierras prometidas a los colonos resultaban más que atractivas para muchos campesinos españoles a mediados del siglo XVIII. Sin olvidarnos tampoco de que el Fuero de las Nuevas Poblaciones incentiva la llegada de colonos hispanos, buscando en el futuro que la comunidad extranjera quede integrada y fundida con la española, a través de la continuada convivencia y los matrimonios mixtos¹⁴.

Pero ¿De dónde procedían los colonos españoles? De modo esquemático vamos a recoger los casos más significativos:

Obispados

- ALMERÍA: 15 individuos. Lugares citados: Vélez Blanco, Vélez Rubio, Vera, Urracal, Olula del Rio, Albox, Cuevas de Almanzora, Oria Taberna y Serón.
- GRANADA: 5 individuos de Murtas y Albondón.
- MÁLAGA: 19 individuos de Canillas de Albaida, Aloraina, Rio gordo, Málaga, Nerja y Torox.
- CÓRDOBA: 1 individuo de Valenzuela.
- JAÉN: 51 de Santa Elena, La Carolina, Arquillos, Torreperogil, Sorihuela, Aldeaquemada, Guarromán, Baños de la Encina, Carboneros, Valdepeñas, Linares, Ibros, Castellar de Santiago y Vilches
- PALENCIA: 1 individuo, de Palencia.
- GUADIX: 2 individuos de Baza y Turón.

¹⁴ Bolzern, R., op. cit., pp. 213-222. No. R. VIII, 22.

- SEVILLA: 2 individuos, de Sevilla;
- CARTAGENA: 34 de Puerto Lumbreras, Cartagena, Lorca, El Palmar y Huercal Overa.
- ORENSE: 2 individuos, de Santa María de Vecendo.
- BARCELONA: 4 de Barcelona, S. Andrés de la Paloma, S. Miguel del P.
- TOLEDO: 31 de La Membrilla, Corral de Calatrava, Almagro, Miguel turra, S. Cruz de Mudela, Viso del Mar, Granátula y Bienservida.
- VALENCIA: 10 individuos, de Muceros, Valencia y Almudaina.
- MURCIA: 2 individuos de Totana y Corbera.
- GERONA: 3 individuos, de Plans de Feliú.
- PLASENCIA: 1 individuo de S. Cebrián de Campos.
- ALBARRACÍN: 1 individuo, de Noguera.
- CORIA: 1 individuo, de Coria.
- CUENCA: 5, de Pozuelo, Cuenca, Chumillas, Buenache de Alcón.
- MADRID: 1 individuo, de Madrid.
- CÁDIZ: 1 individuo, de Algeciras.
- PAMPLONA: 2 individuos, de Pamplona.
- OSMA: 1 individuo, de Aldea de la Fuente.

Como podemos observar la proximidad geográfica de diversos pueblos de Jaén convierte a esta provincia y a su Obispado en el principal foco emisor de emigrantes a Navas (26,15%). Muchos proceden además de las Nuevas Poblaciones de Sierra Morena. Dejando a un lado el caso de Jaén podríamos agrupar a los pobladores de los obispados de Cartagena, Murcia, Almería, Málaga, Granada y Guadix en un foco emisor del sureste

español. Son emigrantes de zonas económicamente deprimidas (algunas desérticas) y que representan el 38,46% de los casos reseñados (75 individuos). Otro foco de menor cuantía correspondería a los Obispos de Toledo, Cuenca, Albarracín y Plasencia: son 38 emigrantes de una área interior, también escasas de recursos. Representan el 19,48% de los colonos españoles en Navas. Por último tenemos el foco levantino-catalán, al que tanta importancia se le atribuye en esta colonización. En nuestro caso los Obispos de Barcelona, Gerona y Valencia, con un total de 17 emigrantes (19 si sumamos los de Cartagena capital), apenas representa el 9,74% (los casos restantes son aislados y poco significativos). Creemos que estos datos de Archivos Parroquiales (posiblemente los más exactos) aportan nueva luz al tema de las Colonias y merecen ser revisados atentamente.

2.2. El repartimiento de Ondeano: Los colonos de Navas de Tolosa entre 1781-1819.

Transcurrida más de una década desde la llegada de los primeros pobladores a Navas de Tolosa la Corona decide por fin dar firmeza jurídica a su presencia en el lugar, garantizándoles (formalmente al menos) la propiedad de sus tierras y casas. Ello responde a la voluntad del superintendente Olavide, aunque fuera su sucesor en el cargo, D. Miguel de Ondeano, quien firmase la mayoría de los títulos de propiedad de Navas de Tolosa, tras el encarcelamiento y posterior proceso del mismo. El Libro de reparto de suertes a los colonos nos parece un documento de gran valor histórico pues nos acerca a la realidad de la Colonia desde 1781 aportando datos sobre la nacionalidad de los propietarios de las tierras, número de suertes que reciben, estado civil de estos colonos y nivel de instrucción básico, a partir de la capacidad de firmar por sí mismos, entre otras cuestiones¹⁵.

¹⁵ Archivo Histórico Provincial de Jaén. Libro de reparto de tierras a los colonos de Navas de Tolosa (Reparto de Ondeano). Leg. 8009, r-56 (II).

Nosotros nos centramos exclusivamente en las informaciones que complementan la línea de investigación que venimos desarrollando. En primer lugar hablaremos del tema de la nacionalidad de los colonos. Son 81 el total de lotes de tierra adjudicados en este documento desde 1781. 33 de estos lotes (una o más suertes) las reciben los propietarios extranjeros (40,74%) y 48 pasan a manos de españoles (59,25%). Para los extranjeros consta en todos los casos la nacionalidad alemana, excepto el caso de un francés, llamado Juan Piote. Entre estos colonos foráneos el 77,78% del total de lotes repartidos tienen como titular a un hombre y en sólo en 7 casos las tierras las reciben mujeres (21,21%). Hemos contabilizado también 8 casos de lotes que pasan a manos de menores de edad, tutelados siempre por un familiar adulto. 7 de estos casos son mujeres. Respecto al estado civil de estos propietarios extranjeros 25 están casados y el resto solteros (75,75% y 24,24%). Sabemos que en el reparto de Suertes sólo 9 colonos extranjeros recibieron una, todos los demás (24 titulares-jefes de suerte toman dos o más). Con relación al sistema de trasmisión seguido pocas veces constan todos los datos (suponemos que lo normal era la herencia). Si hemos contabilizado los casos de cesiones voluntarias a otros colonos, de permuta y cambio y de herencia a parientes de primera o segunda línea cuando se especifica claramente: representan el 15,15%, 6,06% y 18,18% respectivamente. Finalmente, respecto al nivel de instrucción básico consta la firma propia en el 51,5% de los casos. Los restantes (48,48%) no saben escribir.

Para los colonos españoles observamos algunas diferencias. Disminuye, por ejemplo, la presencia femenina como titulares de suertes (sólo el 6,25% del total) y los casos de propietarios menores de edad (únicamente son 7, o sea el 14,58% del total).

Los casados son 33 (77,91%) y hay 3 titulares solteros (6,2%) y 2 viudos (4,16%). En un caso no consta el dato. Vemos que es menor también el número de los que reciben una sola suerte: 39 colonos toman dos o más suertes (79,16% del total). La transmisión de la propiedad hasta los años finales en que se consigna el dato (1819) se realiza por herencia en el 29,16% de los casos y por cesión o cambio en el 4,16%. Consta un caso de deserción (Miguel Tudela, en 1785) y otro de “despojo” (Antonio Almendros, que recibió su lote el 23 de noviembre de 1791).

El grado de analfabetismo de los colonos españoles es más acusado que entre los extranjeros: el 77% no sabe firmar (37casos), frente al 22,91% que estampan su firma (11 casos).

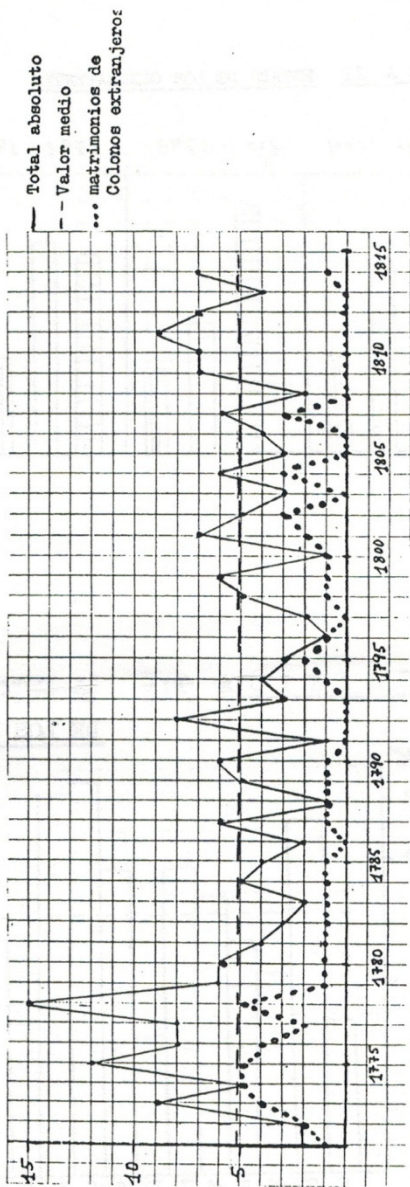
Hemos observado que la mayoría de los títulos de propiedad tienen como fecha de entrega el 6 de diciembre de 1781, tomando posesión los colonos el 23 del mismo mes (60 lotes en total) y van firmados por D. Miguel de Ondeano y el escribano D. Antonio Miguez. Los restantes (21 lotes) se entregan de forma escalonada a partir del 23 de julio de 1788. El último colono español en recibir tierras fue Juan Ramos el 15 de enero de 1800. Para los extranjeros se cedió el último lote a Barbara Kel, menor de edad, el 3 de septiembre de 1792. Como aspectos a destacar es evidente que en los últimos títulos de propiedad resulta muy escasa la presencia de colonos extranjeros y se incrementan las cesiones a menores de edad. También observamos que la totalidad de colonos españoles que reciben lotes de tierra en años posteriores a 1781 son analfabetos. Por último reseñamos que en estos títulos de propiedad faltan las rúbricas de autoridades y escribanos. Naturalmente cabe preguntarse por los pobladores extranjeros no alemanes que nos consta llegaron a Navas pero no aparecen en el Repartimiento de Ondeano. Creemos que la explicación podría estar en que no debe confundirse "colono titular de suerte" con "colono sin suerte" o "vecino" que ocupa cargos administrativos diversos amén de los transeúntes, en número indeterminado. También deben considerarse los años

transcurridos desde las primeras llegadas, vitales para el acomodo de los colonos en un lugar definitivo, y hasta la posibilidad de que para las autoridades españolas todos los extranjeros fuesen “alemanes” por definición, no encontrando en ellos apellidos similares y afinidades lingüísticas “...no acostumbrados a tales jerigonzas centroeuropeas...”¹⁶. En cualquier caso nos consta que Navas perdió población estos años: si en 1776 había 136 familias, en 1779-1780 eran ya 99, y 75 vecinos en 1792. Solo 41 casas tenía su casco urbano a mediados del siglo XIX, según la descripción de Madoz¹⁷. Era el final de otra gran utopía reformista. Era el fracaso de otro sueño.

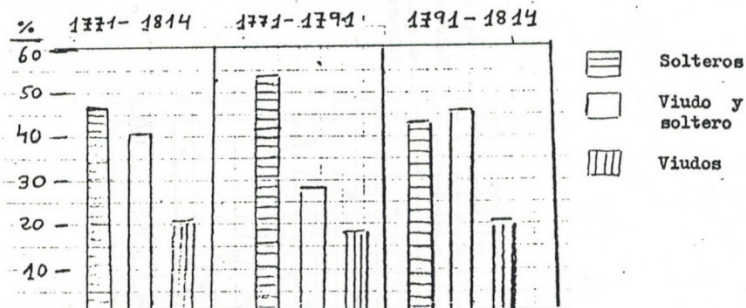
¹⁶ Bolzern, R., op. cit., pp. 213-215.

¹⁷ Relaño Martínez, R., y Rivera Mateos, M., op. cit., pp. 57. Coronas Tejada, L., «Los colonos de las Nuevas Poblaciones de Sierra Morena según la documentación eclesiástica de 1779-1780», en *Actas del I Congreso*, op. cit., pp. 115-123. Martínez Maza, J., *Retrato al natural de la ciudad y término de Jaén*. Apéndice nº. VII. Barcelona, 1988 y Madoz, P., op. cit., pp. 211.

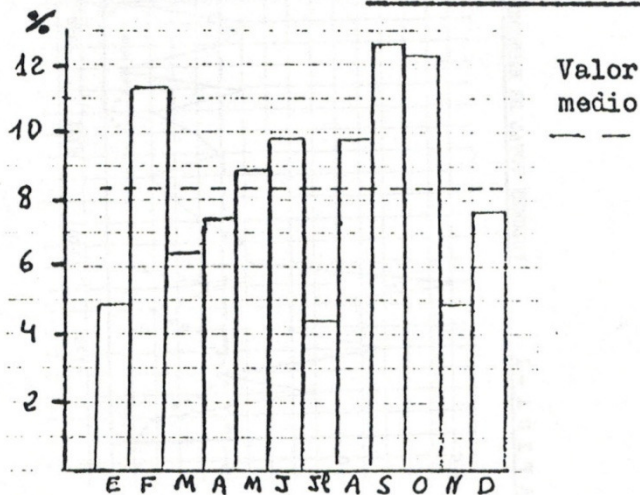
G R A F I C A - I
VOLUMEN TOTAL DE MATRIMONIOS (1771-1814)



G R A F I C A II ESTADO DE LOS CONTRAYENTES



G R A F I C A III LA ESTACIONALIDAD
DE LOS MATRIMONIOS



APENDICE DOCUMENTAL Y ESTADISTICO

CUADRO I					VOLUMEN TOTAL DE MATRIMONIOS EN NAVAS DE TOLOSA 1771-1814.				
AÑOS	A	B	C	D	AÑOS	A	B	C	D
1771	2	1	1	0	1793	3	1		2
1772	2		2		1794	4		1	3
1773	9	5	4		1795	3	1	2	
1774	5		5		1796	1		1	
1775	12	7	5		1797	2	1		1
1776	8	4	4		1798	5	1	1	3
1777	8	6	2		1799	6	4	1	1
1778	15	10	5		1800	1		1	
1779	6	5	1		1801	7	3	2	2
1780	6		6		1802	5		3	2
1781	4	2	1	1	1803	3	3		
1782	3	2	1		1804	6	3	3	
1783	2		1	1	1805	3	3		
1784	5	4	1		1806	4	4		
1785	4	2	1	1	1807	6	3	3	
1786	2	2			1808	2	1		1
1787	6	4	1	1	1809	7	4		3
1788	1		1		1810	7	5		2
1789	5	2	1	2	1811	9	7		2
1790	6	3	1	2	1812	7	5		2
1791	1	1			1813	4	4		
1792	8	5		3	1814	7	5	1	1

A: TOTAL DE MATRIMONIOS 223
 B: CONTRAYENTES ESPAÑOLES 123
 C: CONTRAYENTES EXTRANJEROS 64
 D: MATRIMONIOS MIXTOS 36

CUADRO II		ESTACIONALIDAD DE LOS MATRIMONIOS	
MESES	Valor total	Valor porcentual	
ENERO	11	4,93	
FEBRERO	25	11,21	
MARZO	14	6,27	
ABRIL	17	7,17	
MAYO	20	8,96	
JUNIO	22	9,86	
JULIO	10	4,48	
AGOSTO	22	9,86	
SEPTIEMBRE	28	12,55	
OCTUBRE	27	12,10	
NOVIEMBRE	11	4,93	
DICIEMBRE	17	7,62	
TOTAL:	223	8,33%	Valor medio

Bibliografía.

- ALCÁZAR MOLINA, C., *Las colonias alemanas de Sierra Morena*, Madrid, 1939.
- BERNAL, A. M., «Señoritos y jornaleros: la lucha por la tierra» en Domínguez Ortiz, A. (director), *Historia de Andalucía*, Diario 16, Madrid, 1992.
- BOLZERN, R., «La emigración suiza en las Nuevas Poblaciones de Sierra Morena y Andalucía», *Actas del II Congreso: Carlos III y Nuevas Poblaciones*, Córdoba, 1989; vol. I.
- CORONAS TEJADA, L., «Los colonos de las Nuevas Poblaciones de Sierra Morena según la documentación eclesiástica de 1779-1780», en *Actas del I Congreso: las "Nuevas Poblaciones" de Carlos III en Sierra Morena y Andalucía*, Córdoba, 1985.
- DEFORNEUAUX, M., *Pablo de Olavide, el afrancesado*, México, 1965.
- DOMÍNGUEZ ORTIZ, A., *Sociedad y estado en el siglo XVIII español*, Barcelona, 1988,
– *Carlos III y la España de la Ilustración*, Madrid, 1989.
- GÓMEZ CRESPO, J., «Olavide y la colonización interior de Andalucía», en Domínguez Ortiz, A. (director), *Historia de Andalucía*, Diario 16, Madrid, 1992.
- JURADO SÁNCHEZ, J., *Caminos y pueblos de Andalucía*, XVII, Sevilla, 1989.
- MADOZ, P., *Diccionario geográfico, estadístico e histórico*. Jaén, Madrid, 1952.
- MARTÍNEZ MAZA, J., *Retrato al natural de la ciudad y término de Jaén*, Barcelona, 1988.
- De LERA GARCÍA, R., «Conflictividad social en las Nuevas Poblaciones de Sierra Morena (1767-70)», *Actas del II*

Congreso: Carlos III y Nuevas Poblaciones, Córdoba, 1989; vol. III.

PALACIOS ALCALDE, M., «Soldados de las Nuevas Poblaciones en la Guerra de la Convención», en *Actas del II Congreso: Carlos III y las Nuevas Poblaciones*, Córdoba, 1989; vol. I.

RELAÑO MARTÍNEZ, R., y RIVERA MATEOS, M., «Población y estructuras productivas de las colonias carolinas según el Estado General de 1776», en *Actas del II Congreso: Carlos III y las Nuevas Poblaciones*, Córdoba, 1989; vol. I.

RUIZ GONZÁLEZ, J. E., «Repoblación y colonización en Sierra Morena. Un estudio diferente», en *Actas del II Congreso: Carlos III y las Nuevas Poblaciones*, Córdoba, 1989; vol. III.

RUIZ GONZÁLEZ, E., y SENA MEDINA, G., «Carlos Lemour y el camino del Despeñaperros», en *Actas del II Congreso: Carlos III y las Nuevas Poblaciones*, Córdoba, 1989; vol. I.

RUIZ PRIETO, M., *Historia de Úbeda*, Úbeda, 1982.

SANZ MONSALVE, P., *Memoria de higiene de la ciudad de la Carolina*, La Carolina, 1905.

SUAREZ GALLEGO, J. M., *Colonos, vecinos y forasteros de la Real población del sitio de Guarromán (1767-1781)*, La Carolina, 1988.

TARIFA FERNÁNDEZ, A., *Los niños expósitos de Úbeda (1665-1788)*. [Tesis Doctoral], Granada, 1991.

VÁZQUEZ LESMES, J. R., «Iglesia y Estado en los inicios de la colonización de las Nuevas Poblaciones de Andalucía», en *Actas del II Congreso: Carlos III y las Nuevas Poblaciones*, Córdoba, 1989; vol. III.

Fuentes documentales.

Archivo Parroquial de Navas de Tolosa. Libro I de Matrimonios.

Archivo Histórico Provincial de Jaén. Libro de reparto de tierras a los colonos de Navas de Tolosa (Reparto de Ondeano). Leg. 8009.

Trabajos de Adela Tarifa relacionados con las Nuevas Poblaciones.

Adela Tarifa Fernández, es Licenciada en Filosofía y Letras (Historia) por la Universidad de Granada en 1973. Realizó el Curso de Doctorado en la Universidad de Granada. (Calificación: Sobresaliente). En 1991, bajo la dirección del profesor don Juan Luis Castellano Castellano (Catedrático de Historia Moderna) presentó la tesis con el título: *Los niños expósitos de Úbeda (1665-1788)* que fue calificada como Apto cum laude, por unanimidad. Es profesora, Catedrática de Geografía e Historia. Ha trabajado como docente desde el año 1973 hasta su jubilación voluntaria anticipada en el curso 2011 en distintos centros de Bachillerato de Lorca, Puertollano, Ciudad Real y Úbeda. Ha sido profesora-tutora de la UNED, impartiendo las disciplinas de Historia del Mundo Contemporáneo, Geografía e Historia del Arte, en el Curso de Acceso de mayores de 25 años y profesora-Tutora UNED, Generalista de la especialidad de Geografía e Historia. Entre los cursos 2001 y 2009 ha desempeñado la Dirección de la Fase práctica del Curso para obtener el Certificado de Aptitud Pedagógica (CAP) a alumnos de Humanidades en la Universidad de Jaén. En el curso 2002-2003, fue acreditada por la ANECA para plazas de Profesora Ayudante Doctora y de Profesora Contratada Doctora en las Universidades Públicas. Ha sido miembro electo del Consejo Rector del Instituto de Estudios Giennenses en la Diputación Provincial de Jaén (2008-2011) y es Consejera-Vicedirectora del Instituto de Estudios Giennenses en la Diputación Provincial de Jaén. Desde enero de 2013 es

Miembro de la Red de Expertos del Proyecto Campus de Excelencia Internacional en Patrimonio concedido por el Ministerio de Ciencia e Innovación a las universidades andaluzas, coordinadas por la Universidad de Jaén. Es académica correspondiente de las Reales Academias de Córdoba, Málaga, Murcia, y La de La Historia. Fue nombrada Colona de Honor de Nuevas Poblaciones en Guarromán el 27 de septiembre de 2002. El 29 de septiembre de 2010, fue nombrada Cronista Oficial por el pleno del Excmo. Ayuntamiento de Carboneros.

- Artículos y trabajos sobre Nuevas Poblaciones:

«El ciclo de la mortalidad en las Nuevas Poblaciones de Sierra Morena. Expresiones diagnósticas y causas de muerte en Navas de Tolosa en la primera mitad del Siglo XIX», *Boletín I.E.G. (CSIC)*, Nº. 152, 1994, pp. 173-182.

«Pablo de Olavide entre Lima, Sevilla y Jaén: pensamiento y religión de un ilustrado», *Revista de la feria de Dos Hermanas*, Sevilla, 2005, pp. 212-215.

Colaboración en el Seminario de Estudios del País Valenciano (Departamento Salud Pública): «Estudio de causas de muerte en Navas de Tolosa (Jaén)» (E. Moderna, Contemporánea y Demografía). Curso 1992-93.

«Colonos y pobladores de Sierra Morena: análisis de la movilidad poblacional en Navas de Tolosa entre 1771-1817», I Conferencia Europea de la Comisión Internacional de Demografía Histórica, Xunta de Galicia y Universidad de Santiago, 1993, vol. II, pp. 703-718.

«Evolución sociodemográfica de las Nuevas Poblaciones de Sierra Morena. Navas de Tolosa a finales del XVIII», VI Congreso de Nuevas Poblaciones (CENP Miguel Avilés), Universidad de Málaga. La Carlota, Fuente Palmera y San Sebastián de los Caballeros, 1994, pp.201-215.

«Noticias sobre Carboneros, una real población de Sierra Morena en la historiografía clásica», en *Actas del X Congreso de Cronistas de la provincia de Jaén*, Jaén, Diputación Provincial de Jaén, 2014, pp. 155-166.

«“Belén”, una barriada obrera en Carboneros (Jaén) en la España de la postguerra: 1949-1953 (I)», Congreso Nacional de Cronistas Oficiales. Cáceres, octubre, 2013. [En prensa].

- Conferencias, ponencias y presentaciones de libros sobre Nuevas Poblaciones.

Conferencia: Universidad de verano “Pablo de Olavide”, La Carolina (Universidad de Jaén): «La colonización de Sierra Morena en el Repartimiento de Ondeano y los archivos Parroquiales». Julio de 2000.

Ponencia: «La figura de la mujer en la Campiña Norte de Jaén». I Encuentro Comarcal de Historiadores de la Campiña Norte de Jaén (PRODECAN). Guarromán, 23 de noviembre de 2009.

Presentación de libro: El día 16 de junio de 2011 en La Carolina (Fundación Caja Rural de Jaén), y el día 5 de agosto de 2011 en Carboneros (Real Pósito de Diezmo y de Labradores), presentación del libro *Carboneros y sus raíces. Colonia de Carlos III*, de don Carlos Sánchez-Batalla Martínez.

- Pregones de Semana Santa en Nuevas Poblaciones:

Pregón de la Semana Santa de La Carolina, 2000.

Pregón: «La Semana Santa en la Carolina: la religiosidad popular de las Nuevas Poblaciones de Sierra Morena y el espíritu de la Ilustración». 19 de marzo de 2002.

Pregón de Semana Santa de Guarromán, 14 de marzo de 2008.

- **Artículos sobre El Centenillo:** aunque el poblado minero de El Centenillo está dentro del término de Baños de la Encina, las buenas comunicaciones con La Carolina y su creación dentro de la empresa minera de homónimo nombre han hecho que la historia de El Centenillo este muy relacionada con La Carolina:

«El Poblado minero de El Centenillo en 1935. Un estudio de demografía histórica», *Boletín de la Cámara Oficial de Industria y Comercio de Jaén*, N° 77, 1991, pp.7-23.

«Expedientes para la segregación de El Centenillo de su capitalidad municipal, Baños de la Encina. Cuatro décadas de difícil convivencia (1932-70)», *Boletín IEG (CSIC)*, n°147, 1992, pp. 111-130.

«Aspectos sociodemográficos de una explotación minera: El Centenillo de 1935-1945», I Jornadas de la asociación de Demografía Histórica de Andalucía, Universidad de Cádiz, 1992.

Proyecto de investigación subvencionado por el Instituto de Estudios Giennenses, del CSIC (Diputación Provincial de Jaén), entre octubre 1994-octubre 1995: «Epidemiología histórica y enfermedades profesionales de los mineros giennenses. Análisis de la población minera de El Centenillo (1925-64)». Dirección del proyecto con J.J. Martínez Ortiz (Publicación del libro *Medicina social, demografía y enfermedad en la minería giennense contemporánea. El Centenillo: 1925-64*, Diputación Provincial de Jaén, IEG. (CSIC), Jaén, 1999.



CENTRO DE ESTUDIOS NEOPOBLACIONALES
(NUEVAS POBLACIONES DE SIERRA MORENA Y ANDALUCÍA)

2000
1814 - 2014
Restablecimiento del Fuero